

RENOLIT  
ALKORPLAN

INSPIRING  
POOL  
SURFACES

# DECKING

BEÉPÍTÉSI ÚTMUTATÓ





# DECKING

## BEÉPÍTÉSI ÚTMUTATÓ

### Bemutakozás

■ Már 40 év telt el az első **RENOLIT ALKORPLAN** szövetelő-sített PVC lemezek megalkotása óta. Ez egy mérföldkő volt. Az ilyen típusú belső burkolat alkalmazása lehetővé tette a klasszikus beton helyett más típusú épületszerkezetek alkalmazását, miközben azonnal garantálta a medence vízzáróságát is.

10 éve hogy a **RENOLIT ALKORPLAN** elindította a TOUCH fóliákat, amely egyetlen termékben egyesítette a stílust, az egyszerű telepítést és a biztonságot. A piac alternatívákat követelt az egyszínű vagy nyomtatott termékek helyett. Akkor és ma is a TOUCH kollekción az etalon a piacon. Sikerét bizonyítja, hogy már más környezetben is beépítik.

Örömmel mutatjuk be a **RENOLIT ALKORPLAN DECKING** termékcsaládot, amely a medencén kívül is használható. NEDVES PADLÓFELÜLETEK burkolatént használhatják. Kerámia burkolatok alternatívájaként bel- és kültérben bárhol használható. Bemutatjuk a beépítés részleteit, ami különbözik az úszómedence fóliák szokásos lépéseitől.



# TARTALOM

<b>1.0</b>	<b>ELŐZETES FELMÉRÉS</b>	4. oldal	<b>5.0</b>	<b>BEÉPÍTÉS UTÁNI ELLENŐRZÉSEK</b>	18. oldal
1.1	Meglévő burkolat ellenőrzése		5.1	Vizuális ellenőrzés	
1.2	Meglévő burkolat lejtése ellenőrzés		5.2	Vizsgálóeszközök	
1.3	Meglévő vízvezetés ellenőrzés				
1.4	Meglévő medenceperem ellenőrzése				
1.5	Meglévő csatlakozások ellenőrzése				
1.6	Meglévő falak ellenőrzése				
1.7	Padló nedvességtartalmának ellenőrzése				
<b>2.0</b>	<b>MUNKATERÜLET ELŐKÉSZÍTÉS ÉS BIZTONSÁG</b>	8. oldal	<b>6.0</b>	<b>MEGTISZTÍTÁS</b>	19. oldal
2.1	Előkészítés		<b>7.0</b>	<b>ÁTADÁS</b>	19. oldal
<b>3.0</b>	<b>ANYAG SZÁLLÍTÁSA KEZELÉSE</b>	9. oldal	<b>8.0</b>	<b>ESZKÖZÖK</b>	19. oldal
3.1	Anyag szállítása és kezelése				
3.2	Biztonsági teendők				
<b>4.0</b>	<b>BEÉPÍTÉS</b>	11. oldal			
4.1	Padlónedvesség				
4.2	Vízvezetés				
4.3	Padló előkészítése, tisztítása				
4.4	Előkezelés				
4.5	Peremek menti előkészítés, kivitelezés				
4.6	Bütös illesztés elkészítése				
4.7	Geotextil réteg használata				
4.8	DECKING burkolat rögzítése				

**1.0**

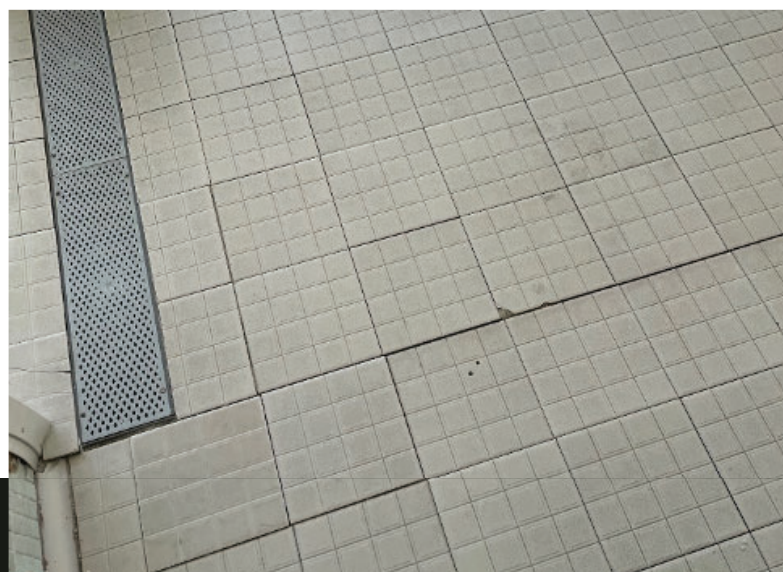
## Előzetes felmérés

Ez az első ellenőrzés, amelyet a kivitelező végez, miután az ügyfél megkeresi. Az alábbiakban felsoroljuk az összes ellenőrzési teendőt, amelyet a kivitelezőnek el kell végeznie az első látogatás során. Ehhez az alábbiakban egy részletes feladat-ellenőrző listát írunk le, ami végigvezet a teljes folyamaton.

### 1.1 Régi padló ellenőrzése

Fontos, hogy teljes egészében, minden részletében átvizsgáljuk a helyi körülményeket, meglévő anyagokat, azok alkalmazását, a hibákat feltárjuk. A burkolat lefektetéséhez szükséges megelőző intézkedéseket tegyük meg, hogy a **RENOLIT ALKORPLAN** Decking burkolat beépíthető legyen. Amennyiben előzőleg egy műanyag padló készült, akkor az az alatti felületet is meg kell

vizsgálni, hogy megállapíthassuk, milyen az új műanyag burkolat hibátlan alkalmazásához. A meglévő ragasztók, lejtések felméréndők.





## 1.2 Régi padló lejtésének ellenőrzése

A kivitelezői munka kezdetekor a kivitelező győződjön meg arról, milyen az alapfelület szilárdsága, felületének simasága, általános állapota, vízvezetésének lejtése. Be kell azonosítani, melyek azok a helyek, ahol valamilyen hiba miatt összegyűlik a víz vagy nedvesség, hol képződnek tócsák. Ha ilyet talál, akkor a **RENOLIT ALKORPLAN** Decking burkolat elkészítése előtt a felületi hibákat ki kell javítani, a felületet síkba kell hozni. A padló alapfelülete, aljzata legyen tiszta, sík, megfelelő lejtésű!

## 1.3 A vízvezetés típusának ellenőrzése

Ez az eljárás magában foglalja a meglévő vízvezetés rendszerének ellenőrzését. Meg kell nézni, hogy annak anyaga összeférhető-e a PVC-vel. Ha nem, akkor olyanra kell cserélni.

## 1.4 A meglévő burkolat peremei

The installer should check the pool's coping stone. If there is a connection with the membrane, the installer should study it in detail to ensure a total waterproofing solution.





## 1.5 Meglévő csatlakozások ellenőrzése

A kivitelező ellenőrizze a csatlakozó szerkezetek, anyagok kialakítását, a **RENOLIT ALKORPLAN** Decking burkolatnak megfelelő kialakítás lehetőségeit. Ilyen például a medence létrája, , korlátja, mellvédje, és összes többi eleme a vízszigetelt felület kialakításának szempontjait szem előtt tartva.



## 1.6 Meglévő fal ellenőrzése

Abban az esetben, ha a burkolandó felületet fal határolja, akkor a fal felületét is célszerű ellenőrizni. Nézzük meg annak anyagát, nedvességét, tanulmányozzuk a csatlakozások kialakítási lehetőségét. Itt is fontos a vízzáróság kialakíthatósága.



## 1.7 Fal nedvességtartalmának ellenőrzése

A padló nedvességtartalmának vizsgálatát minden esetben el kell végezni. Ugyanis bizonyos nedvességtartalom értéket meghaladóan a ragasztás gyenge lesz, nem tudjuk biztosítani a megfelelő tapadást. Ez aztán a burkolat felválásához vezethet. Minden olyan felületen, ahová burkolat kerül, legyen az vízszintes, vagy függőleges, ellenőrizni kell a nedvességtartalmat. A mérés eredménye fogja megmutatni, milyen alapozót használjunk. A következő képek egy tipikus nedvességmérő alkalmazását szemléltetik, amelynek két elektródája van. Ezeknek kell érintkezniük a padló (fal) felületével. Ha nedvességet érzékel, akkor egy piros kis lámpa villog a mérőeszközön (lásd a második képen). Ha nem érzékel nedvességet, akkor a készülék lámpája zölden villog (lásd a harmadik képen).



Ha nincs nedvesség, a zöld lámpa ég.

**2.0**

# Munkaterület előkészítés és biztonság

## 2.1 Előkészítés

A jó előkészítés esetén a következő munkafázisokat jól és biztonságosan tudjuk elvégezni, amely a környezet épségének megtartását. Ehhez fontos, hogy lehetőleg minden szükséges információ álljon rendelkezésünkre a munkakörülményekről, vagy azok lehetséges eseteiről, változásáról.

## 2.2 Biztonságos munkaterület

Időben, előre készítsük elő a munkaterületet az anyagok fogadására, tárolására, mozgatásukra, vágásukra.

A biztonság és hatékonyság érdekében ügyeljen arra, hogy a munkaterületet és a berendezéseket tartsa rendben, rendezetten helyezze el. A kialakuló veszélyhelyzeteket azonnal el kell hártani.

Tegyen meg minden óvintézkedést az esetleges balesetek, lezuhanások elkerülése érdekében. Kerülje az éles, hegyes szélek melletti anyagmozgatást. Magasabb helyek mellett alkalmazzon védőkorlátot. Ne feledje, hogy ha ilyen helyen megbotlik, akkor komoly balesetek is bekövetkezhetnek, amiket jobb elkerülni. Biztosítsa, hogy a közlekedéshez, munkavégzéshez, anyagmozgatáshoz elegendő hely álljon rendelkezésre mindenütt.

Használjon biztonság felszerelést, például védősisakot, védőkesztyűt, fényvisszaverő mellényt, és védőcipőt. Amikor habarccsal fröccsenésre képes anyagokkal dolgozik, akkor segíthet a védőszemüveg használata, ami legyen mindig tiszta, por- és páramentes.

A padlók, folyosók és lépcsők legyenek simák, nedvességtől mentesek. Kerüljük a járófelületen a szükségtelen kábeleket. Biztosítsunk jó vízelvezetést. Győződjünk meg a biztonságosan nyitható, zárható vagy beállítható nyílászárókról. A világítás legyen egyenletes.

AMinden esetben gondoskodjon a megfelelő közlekedőutakról, figyelembe véve a különböző munkákat végzők helyigényét is. Nedves, csúszós padlót külön jelöljön meg.

A hulladékoknak legyen előkészítve megfelelő tárolóedény, doboz, szemetes. Az esetlegesen kiömlött anyagokat azonnal fel kell törölni.

Gondoskodjon elegendő tiszta levegőről, szellőzésről, beltéri munkánál szellőztető berendezésről.

Kültéri munkavégzés esetén, figyelembe kell venni az időjárást, hőmérsékletet (túl hideget, vagy meleget), napsugárzást. Szélsőséges esetben használjon védőponyvát. A bőrét védje fényvédő krémmel. Hideg esetén sátor használata lehet szükséges.



## 3.0

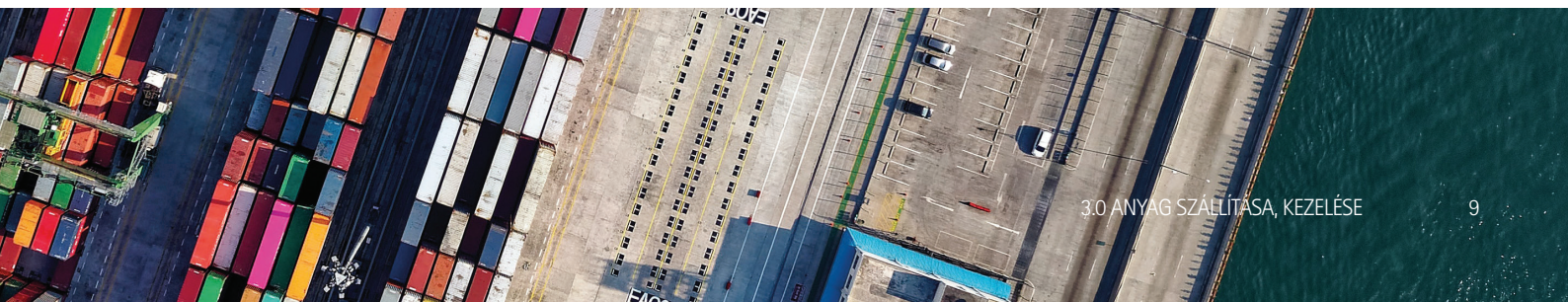
# Anyag szállítása, kezelése

## 3.1 A beépítésre kerülő anyagok szállítása

Minden esetben gondoskodni kell róla, hogy a kiszállított PVC tekercsek megfelelően szilárd, sík felületre kerüljenek. A tárolótér, alapfelület hibái, vagy ha nem teljes felületen, a tekercsek szélein is alátámasztva tesszük le a fóliát, vagy tekercseket, akkor azok tartósan otthagyva deformálódhatnak, sérülhetnek, ami minőségvesztéssel, esztétika hibákkal jár, sőt akár tartós hibát is okoz a fólián. Az ebből eredő károkért nem vállalunk felelősséget. Amíg be nem építik, addig a tekercsek legyenek az eredeti csomagolásukban tárolva.

A kivitelező ellenőrizze a kikerkezett anyagok mennyiségét, vesse össze azt a megrendelt mennyiséggel, ellenőrizze az anyag nevét, címkéjét, és lehetőleg tartsa is meg azokat. Az anyaggal érkező szállítólevél egy aláírt példányát juttassa vissza a **RENOLIT**-nak.

Ezután a kivitelező helyezze a beépítésre szánt, de azonnal még beépítésre nem kerülő anyagokat megfelelően elkülönített, biztonságos tárolóhelyre. Ügyeljünk arra, hogy a letárolt anyag sehol ne okozzon balesetveszélyt.





## 3.2 Biztonsági előírások az anyagkezeléshez

Az anyagmozgatás az összes olyan műveletet tartalmazza, ami a munkahelyre történő lerakástól a fólia (padlóburkoló lemez) felhelyezéséig tart. Azt, hogy legfeljebb mekkora súlyokat mozgathat egy dolgozó, országonként változó előírások határozzák meg. Kérjük vegyék figyelembe a helyi szabályokat és biztonságot célzó rendelkezéseket! Javasoljuk, hogy egyszerre 25 kg-nál ne emeljen többet egy dolgozó. De a helyi körülmények ezt átírhatják.

A biztonsági eljárások következetes betartása mellett a mindennapi anyagkezelés biztonságos és balesetmentes. A munka az egyes anyagok kezelésével járó kockázatok tudatosításával és az egyes helyzetekre megfelelő biztonsági felszerelésekkel kezdődik. Gondoljuk át, hogy milyen anyagokat, anyagfajtákat használunk, milyen munkaterületen és körülmények között.

Győződjön meg arról, hogy a munkaterület akadálymentes. Tartsa meg a helyes testtartást: kerülje a hajlongást, és tartsa magához közelebb a nehéz terheket.

Óvatosan, megfontoltan emeljen, és kerülje a hirtelen emelő mozdulatokat. Soha ne emelje fel az anyagokat ülő helyzetből, és ne csavarja meg, ha nehéz tárgyat vesz fel. Használja a megfelelő fogást a tárgyakon; az emelések vállmagasságban a tárgyakat markolja meg teljesen. Szükség esetén kérjen segítséget munkatársaitól, hogy elkerülje a nehéz tárgyak egyedüli emelgetését. Ha lehet, használjon talicskát vagy kézi emelőbékát, szállítószalagokat, csúszdákat

vagy egyéb eszközöket, hogy elkerülje a nehéz tárgyak emelését vagy tolását.

Kerülje ki az utat elzáró akadályt, ne lépjen át azokon, miközben anyagot szállít. Lásson rá az ön előtti útra, tárgyra. Csak jól megvilágítású helyen emeljen tárgyakat.

Ha lehet, csökkentse a rakomány méretét, rögzítse jól a terjedelmes tárgyakat a mozgatás megkönnyítése érdekében. Napközben rendszeresen nyújtsa, nyújtóztassa izmait a rugalmasság és a biztonság növelése érdekében.

Az anyagmozgató felszerelések biztonsága a személyi védőeszközök megfelelő használatát is jelenti, beleértve a védőszemüveget, acél orrú cipőt és egyéb személyes biztonsági felszereléseket. Mindig használja azokat az anyagmozgatáshoz! Szükség szerint alkalmazzon rakodógépeket, szállítószalagokat, targoncákat és egyéb segédeszközöket.

A vállalkozás mindennapi működése az érintett munkatársak képzésén és azok felszerelésein is múlik. Törekedjünk a biztonsági tudnivalók naprakész megismerésére, és a megfelelő védőeszközök, biztonságos gépek használatára.



## 4.0

# Beépítés

## 4.1 Padló nedvességtartalom vizsgálata

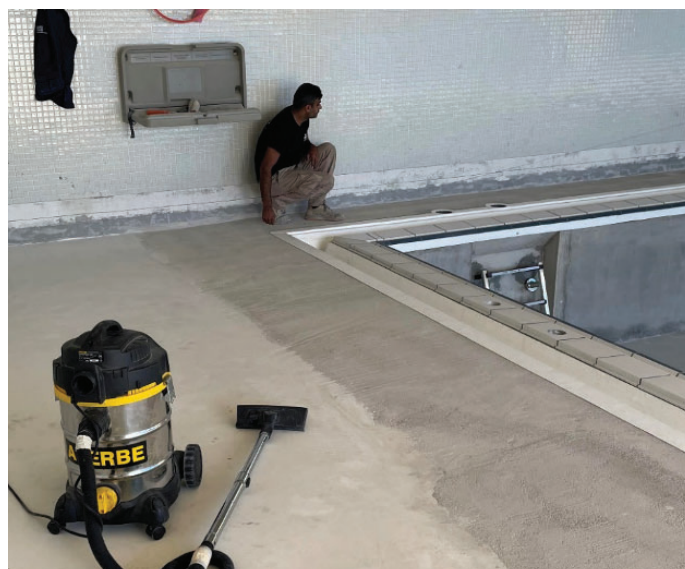
Bár a fogadófelületi padló nedvességtartalmának vizsgálata a munka felmérésekor egyszer már megtörtént (lásd 1.0 fejezet 1.7-es pontjánál is), ennek ellenére javasoljuk, hogy a konkrét munkakezdéskor is ismételjék azt meg.

## 4.2 Vízelvezetés rendbetétele

Minden PVC-vel nem kompatibilis lefolyót és egyéb csatlakozó elemet újra kell cserélni úgy, hogy azok összeférhetőek legyenek a **RENOLIT ALKORPLAN DECKING** rendszerrel.

## 4.3 Padló előkészítése és megtisztítása

Elengedhetetlen az egész csatlakozó felület és a medence, vagy burkolandó terület alapos megtisztítása. Fontos megjegyezni, hogy a szöveterősített PVC fólia követi az esetlegesen tökéletlen felszínt, annak minden ott maradt szennyeződésének alakját. Emiatt, és tekintettel arra, hogy a nedves padlófelület általában nagy, ezért ajánlott ipari porszívót használni a szilárd és folyékony szennyezőanyagok eltávolítására. Ez akár többször is megismételendő a padlóburkoló fólia fektetése előtt.



## 4.4 Előkezelés

Az alapozó bevonat (más néven nedvességblokkoló vagy kötőanyag) elengedhetetlen a fólia alkalmazásánál. Valójában az altalajból érkező nedvesség az ilyen típusú termékek nagy ellensége, amely befolyásolja mind az általános megjelenést, mind a padlólemez tapadását az alapfelülethez. Megjegyzés: ha nincs nedvességprobléma, az alapozó bevonat továbbra is javítja a tapadást.

A nedvességvizsgálat eredményétől függően használhatunk többféle vegyületet vagy páérazáró kezelést. Ha a nedvességtartalom meghaladja a 4%-ot, akkor epoxi vagy más speciális kezelést kell alkalmazni.

### Example of products used:

- **MAPEI PRIMER G** – For dry and porous surfaces, for

example, mortar. Liquid product. To be diluted 50% with tap water. This product does not block moisture, it only favors the adherence of the leveler on the surface and reduces the possibility of bubble formation

- **MAPEI ECO PRIM GRIP** – Primer resin with silica sand. This product indicated for application on smooth surfaces, for example, an existing ceramic floor or smooth concrete

- **MAPEI PRIMER SN** – This is a primer coat with an epoxy composition that works in cases of up to 4% humidity, according to the manufacturer, or if humidity is suspected. If a testing of the subsoil cannot be performed, the use of this type of blocker is highly recommended. This product is combined with a layer of aggregate (silica sand) sprinkled on the joint bridge

- **EPOVAL PRIMER FL 120B** – Adhesion enhancer for epoxy and polyurethane resin floors.

The application of this layer is carried out with a roller, which means that before proceeding, all adjacent areas, such as the pool's reinforced PVC membrane in the overflow or other surfaces must be protected against stains. In the image below we can see how the first operator applies the epoxy resin while the second, wearing crampons, sprinkles the aggregate.





## 4.5 Peremek menti előkészítés, kivitelezés

### LAPOS PROFIL

Az egyik fő különbség az úszómedencék kivitelezéséhez képest a fóliabádóg, vagy PVC profilok használata, amelyek lehetnek laposak vagy ívesek a falaknál. Javasoljuk, hogy a fóliát rögzítse függőlegesen a peremező fal és a padló csatlakozásába, a teljes vízzáróság érdekében. A fólia falhoz rögzítéséhez előzetesen egy lapos PVC-profilot kell felszerelni, amelyet először ragasztanak, majd mechanikusan rögzítenek.

A fóliából a hely adottságának megfelelő szélességű csíkokat, darabokat vágnak le, és azt ragasztják fel a peremekhez, majd hegesztik a PVC profilhoz.

### SAROK PROFILOK

Szükséges lehet lekerekített élek és sarokprofilok alkalmazására. Ez a fajta beépítési részlet gyakori a olyan kritikus területeken (fürdőszoba, konyha, öltözők, műtők és egyéb vizes helyiségek), vagy a medencék melletti padlók szélein, ahol a teljes felületet fel kell takarítani, a szennyeződés sehol, még az éleknél sem maradhat meg.

### ZÁRT (POZITÍV) SARKOK

Annak elkerülése érdekében, hogy a szöveterősített PVC padlóburkolat pontosan felfeküdjön a két oldalról a sarokba befutó félívekbe, fontos, hogy az egyik oldalról ide befutó PVC lemezt (fóliát) a másikra tökéletesen hozzáfédjék, ahogy az a bal oldali képen látható.

A szöveterősített PVC lemez elhelyezése a 3 sík (2 fal és padló) találkozási pontjánál a falra felvitt lemezzségeket kell függőlegesen összemetszeni, a felesleges anyagot eltávolítva. Törekedni kell a tökéletes vágásra, síkok csatlakozására. Végül ide 4 mm-es PVC hegesztőzsinórt kell forró levegővel hegeszteni. Ez garantálja a varrat vízzáróságát.

## NYITOTT SARKOK

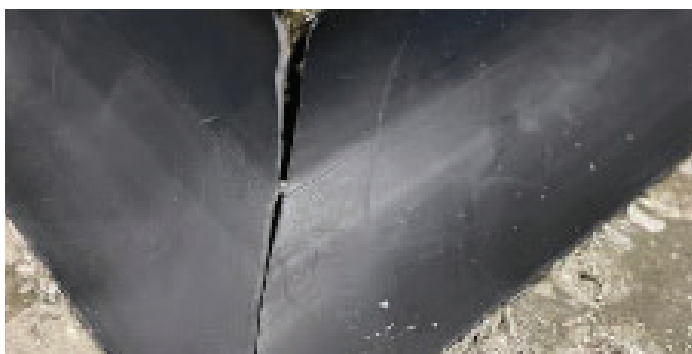
Ebben az esetben nem szükséges, hogy a lemezzélek átfedjenek, de javasolt az alsó sík felesleges sarokélének levágása. A szöveterősített PVC lemezt az ilyen éleknél és sarkoknál kétoldali ragasztószalag alkalmazásával rögzítjük!

Ezután folytathatja a szöveterősített PVC lemez további fektetését.

Nyitott szögű sarkok (negatív sarkok) esetében a sarkot ugyanazzal a szöveterősített PVC lemezzel kell természetesen kiegészíteni, mint amelyet eddig is alkalmaztunk. Az esztétikus kivitelezése érdekében a saroktól fölfelé húzva végezzünk két vágást a lemezen 45°-os szögben, V alakban. Az így kialakuló sarok csatlakozó síkjai álljanak úgy, mint ahogy az a képen is látható!

Ezután le kell fedni a rést egy méretre vágott fóliadarabbal. Ezt kezdetben kétoldali ragasztószalaggal rögzítik. Végül mindkét darabot forró levegővel hegesztjük fel, 4 mm-es hegesztőszinórt is alkalmazva a fóliaéleknél. A méretre vágott darabok átfedik egymást. Ezt követően vágja le a felesleges anyagot úgy, hogy minden szél találkozzon a következővel, fedjen arra rá.

A más esetekben szokásos PVC burkolási technikáktól eltérően a **RENOLIT ALKORPLAN DECKING** szöveterősített PVC fóliaburkolat megengedi és lehetővé teszi az átlapolt hegesztést. Ennek a megoldásnak számos előnye van, mint például a teljes vízzáróság és a tökéletes tömítés a legkritikusabb részleteknél is.



## 4.6 Bütüs (szemtől szemben) történő illesztés

A bütüs illesztés lehetővé teszi, hogy a kétoldalról befutó padlólemez csatlakozások egy szintbe kerülhessenek, használhassuk a rögzítéshez a szokásos forró levegős hegesztést, amellyel teljes vízzáróságot biztosíthatunk.

A helyes kialakítás érdekében az ilyen helyre becsatlakozó valamennyi fóliadarabot pontosan le kell mérni, levágni, és azt a megfelelően megtervezett helyre rögzíteni.

A bütüs illesztéshez használatos PVC toldócsíkot vágjuk méretre, és a végén hegesztjük rá a perem menti fóliához.





## 4.7 A geotextil réteg alkalmazása

A geotextil rétegnek kettős szerepe van. Egyrészt a PVC toldócsíkok közti magassákiegyenlítést érhetjük el általa, másrészt kiküszöböli az alapfelület esetleges felületi egyenetlenségeit. Ha az alapfelületen komolyabb hibák, síkeltérések vannak, akkor azokat előbb cementbázisú, vagy műgyanta javítóhabarccsal kell megszüntetni.

Mielőtt a burkolófolia ragasztóját felkennénk, a fogadófelületet teljesen meg kell tisztítani. El kell távolítani minden szennyeződést, anyagdarabkát, amelyek esztétikai, vagy tapadási problémát jelenthetnének. Ezt követően kezdhetjük meg a ragasztó felhordását.

A beltérben használt ragasztók általában kifejezetten beltéri alkalmazásra készülnek, és nem tartalmaznak olyan szerves vagy illékony oldószereket, amelyek tűzveszélyt jelentenének.

A **RENOLIT** választékában szerepel oldószertmentes ragasztó. Ez használható ilyen alkalmazásokhoz. A ragasztót festőhengerrel tudjuk a felületre felhordani.

A szokásos PVC kontaktragasztóval ellentétben ezt a terméket csak a vízszintes járófelületekre szabad felhordani. Fontos a műszaki adatlapokon feltüntetett száradási idők betartása. Ha a geotextiliát közvetlenül a ragasztó felhordása után helyezi fel, buborékok vagy maradandó hibák jelenhetnek meg a padlóburkolat alatt.

A geotextília réteget az alapfelületre úgy kell leragasztani, hogy annak széle mindenütt tökéletesen egybeessen a bütös illesztés toldócsíkjának szélével. Ügyeljünk arra, hogy sehol ne kerüljön átfedésbe, és ne is maradjon hely közöttük.

A geotextília réteget úgy kell méretre vágni, hogy tökéletesen illeszkedjen a padló kerülete mentén elhelyezett fóliához. Lenyomóhenger tudja biztosítani a tökéletes, teljes felületű tapadást.



## 4.8 A DECKING lemez (fólia) beépítése

Ebben a pontban elmagyarázzuk, hogyan kell a Decking lemezt a geotextíliára ragasztani. A ragasztó felhordása előtt a felületet ismét alaposan meg kell tisztítani, eltávolítva minden olyan törmeléket és szennyeződést, amely esztétikai és tapadási problémákat is okozhat. Miután a geotextília szennyeződésektől mentes, elkezdhetjük a ragasztó felhordását.

Mint korábban említettük, a beltéri ragasztók általában kifejezetten a beltéri alkalmazásra készülnek, mivel nem tartalmaznak olyan szerves vagy illékony oldószereket, amelyek a tűzállóságot veszélyeztetnék. A **RENOLIT** kínálatába tartozik a **RENOLIT ALKORGLUE Zero Solvent** ragasztó (oldószermentes ragasztó), amely alkalmas az ilyen típusú alkalmazásokra. A ragasztó felhordását festőhengerrel kell elvégezni.

A kontaktragasztókkal ellentétben ezt a terméket csak a geotextíliára szabad felvinni. Fontos a műszaki adatlapokon feltüntetett száradási idők betartása. Ha a Decking lemezt közvetlenül a ragasztó felhordása után ragasztja fel, buborékok vagy maradandó foltok, esetleg hólyagok jelenhetnek meg. Figyeljen rá, hogy ragasztó ne kerüljön a бүtüs csatlakozás alá helyezett toldócsíkra.

A бүtүнél használt toldócsíkok, mint minden más már elhelyezett fólia vagy lemez szélei a ragasztóval való összekeményedéstől öntapadó papír festőszalaggal vagy maszkolóanyaggal védhetők. A ragasztó felhordása, majd a festőszalagok eltávolítása után már az egész felületre ráhelyezhetjük a padlóburkoló lemezt (fóliát), ügyelve, hogy az pontosan a terv szerinti helyére kerüljön. Ehhez természetesen a lemezt előbb pontosan méretre kell vágni, be kell szabni. Ennek a rögzítéséhez is használjunk lenyomóhengert, ami képes biztosítani a megfelelően erős, egyenletes letapadást.



**5.0**

## Beépítés utáni ellenőrzések

### 5.1 Szemrevételezés

El kell végezni az első szemrevételezést a teljes felületen, különös figyelmet fordítva a legkritikusabb részletekre. Ebben a fázisban meg kell győződni arról, hogy a padlóburkolat sima, ráncok és kiemelkedések nélküli. Arról is meg kell győződni és biztosítani kell, hogy minden hegesztési és csatlakozási részlet szilárd és sima legyen.

### 5.2 Vizsgálóeszközök

Különbéféle hasznos eszközök állnak rendelkezésre az összes szükséges vizsgálat elvégzéséhez. A lemezhegesztési vizsgálatot legegyszerűbben kampós vizsgálótűvel végezhetjük. Ez az eszköz az egymáshoz csatlakoztatott átfedési varratok széleinek varrattömörtségét hivatott megmutatni. A hegesztés folytonosságának ellenőrzésére szolgál.

Egy másik hasznos eszköz a PVC lemezekhez kifejlesztett vákuumharang. Ennek alkalmazásakor a csatlakoztatott lemezszélek fölött vákuumot hozunk létre. Használatakor a harang a padlólemezhez tapad. Ezáltal ellenőrizhetjük, hogy valóban elég erős, és szivárgásmentes-e a lemezek csatlakozása.





**6.0**

## Cleaning

Once the installation work has been completed together with the relative checks, the final cleaning must be carried out. Any debris or waste from manufacturing should be removed, the surface should be vacuumed, and a complete wet cleaning should be carried out using special non-aggressive detergents..

**7.0**

## Takarítás

A padlóburkolat elhelyezését követően, az imént leírt ellenőrzések elvégzése után végezzünk egy végső takarítást. Távolítsunk el minden hulladékanyagot, szennyeződést, porszívózzuk fel az elkészült padlóburkolatot, majd pedig egy általános, nem agresszív anyagú folyékony takarítószerrel mossuk fel a padlót.

**8.0**

## Szerszámok

- Seprű és lapát
- Nedvességmérő
- Ipari porszívó (folyadék, valamint közepes méretű szilárd anyagok elszívásához)
- Festőhenger ragasztó és alapozó felviteléhez
- 20 mm-es 15 vagy 60° -os hegesztőfűvóka (Leister), ami általánosan használt medencefóliákhoz.
- Hegesztőfűvóka (pl. Leister)
- Hegesztőzsinóros csőfűvóka (pl. Leister)
- Szilikon vagy teflon lenyomógörgő
- Horonyvágó
- Vágókés PVC-hez















**RENOLIT  
ALKORPLAN**

INSPIRING  
POOL  
SURFACES

# DECKING

BEÉPÍTÉSI ÚTMUTATÓ

[renolit.hungary@renolit.com](mailto:renolit.hungary@renolit.com)

[www.renolitkft.hu](http://www.renolitkft.hu)

RENOLIT Magyarország Kft.  
1016 Budapest  
Hegyalja út 7-13.

[www.renolit-alkorplan.com](http://www.renolit-alkorplan.com)

